

# Подводная лодка типа XXIII ВМФ Германии II Мировой войны

№ 5004  
1:144

# U-boat Type XXIII WWII German Submarine

Подводные лодки типа XXIII принадлежали к новому поколению германских ПЛ Второй мировой войны.

Проекты лодок нового типа, призванных переломить ситуацию в подводной войне, начали разрабатываться с конца 1942г. Основное внимание было уделено улучшению «подводных» качеств – увеличению скорости хода и автономности в подводном положении. Это достигалось резким увеличением емкости аккумуляторных батарей, мощности электродвигателей, формой корпуса нового типа. Была также предусмотрена установка «шнорхеля» и совершенной гидроакустической аппаратуры, снижена шумность механизмов и винтов. К середине 1943 г. были разработаны проекты так называемых «электролодок» – океанской типа XXI и малой прибрежной типа XXIII.

Строительство лодок типа XXIII велось поточно-секционным методом, планировалась постройка около 1000 единиц. Сборка производилась на Дойче Верфт в Гамбурге и Германия Верфт в Киле. Головная лодка U 2321 вступила в строй 12 июня 1944 г., до конца войны было собрано 63 корабля.

Начиная с февраля 1945 г., шесть лодок (U 2321, 2322, 2324, 2326, 2329 и 2336) совершили 10 боевых походов, потопили 4 грузовых судна и несколько повредили без собственных потерь. 7 мая 1945 г. U 2336 потопила 2 парохода, ставшие последними победами ПЛ Германии во Второй мировой войне.

После войны U 2353 была передана СССР и служила в составе советского ВМФ под названием Н-31 до 1953 г. В 1956 году со дна моря были подняты затопленные U 2365 и U 2367, которые вскоре стали первыми ПЛ флота ФРГ под названиями «Hai» («Акула») и «Hecht» («Щука»).

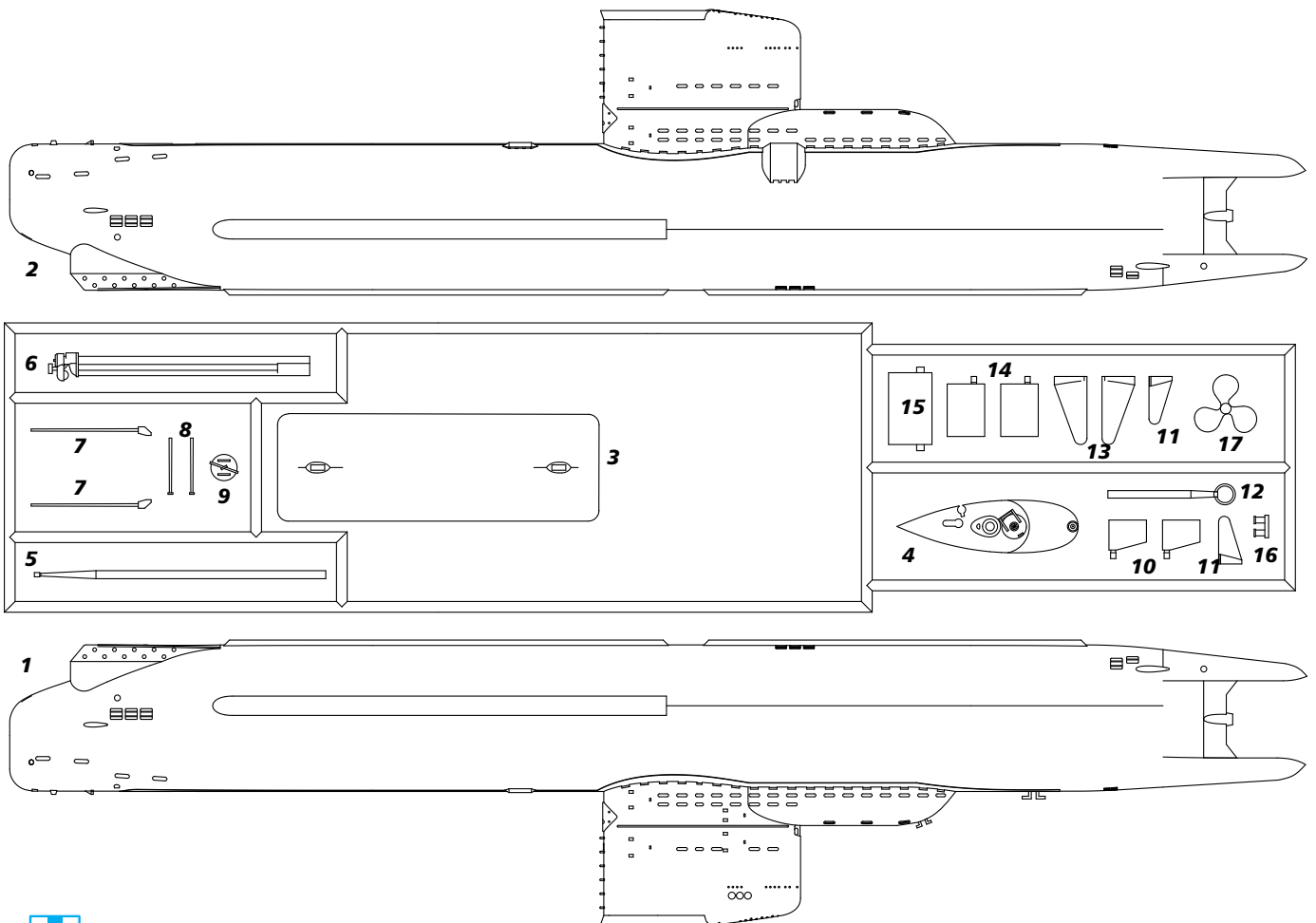
U-boats type XXIII were belonged to the new generation of German WWII submarines.

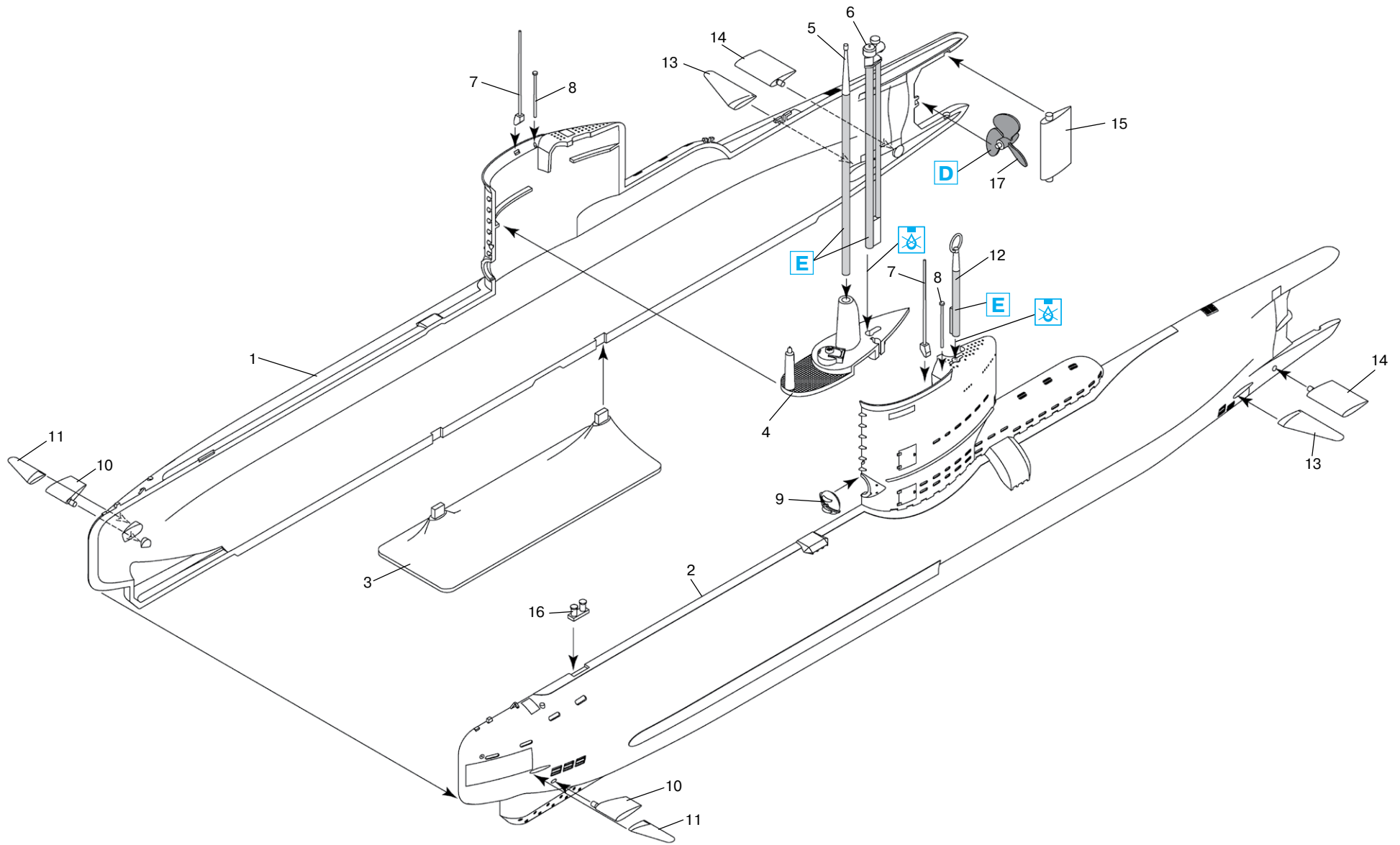
Projects of new types submarines were worked out in Germany from the end of 1942. Designers paid the main attention to increase of speed and range in the submarine position. It was achieved by the increase of accumulator capacity, electro-motors power and new type hull shape. There were provided installation of “Schnorkel” and perfect hydro acoustic apparatus, and was reduced the level of mechanisms and screw noise. To the mid 1943 there were designed projects of «electric subs» – ocean type XXI and little coastal type XXIII.

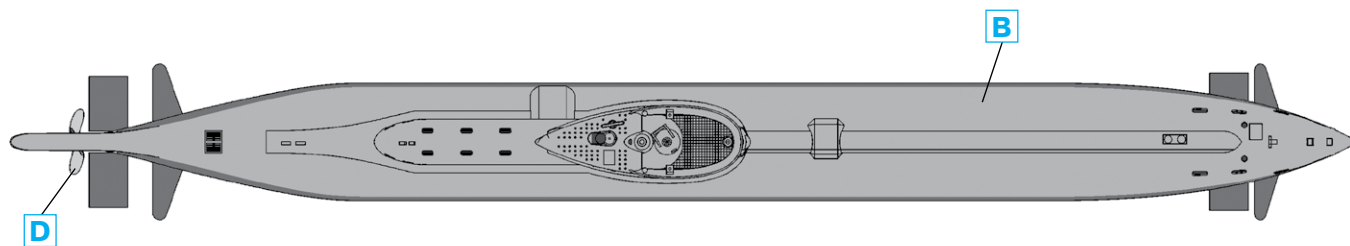
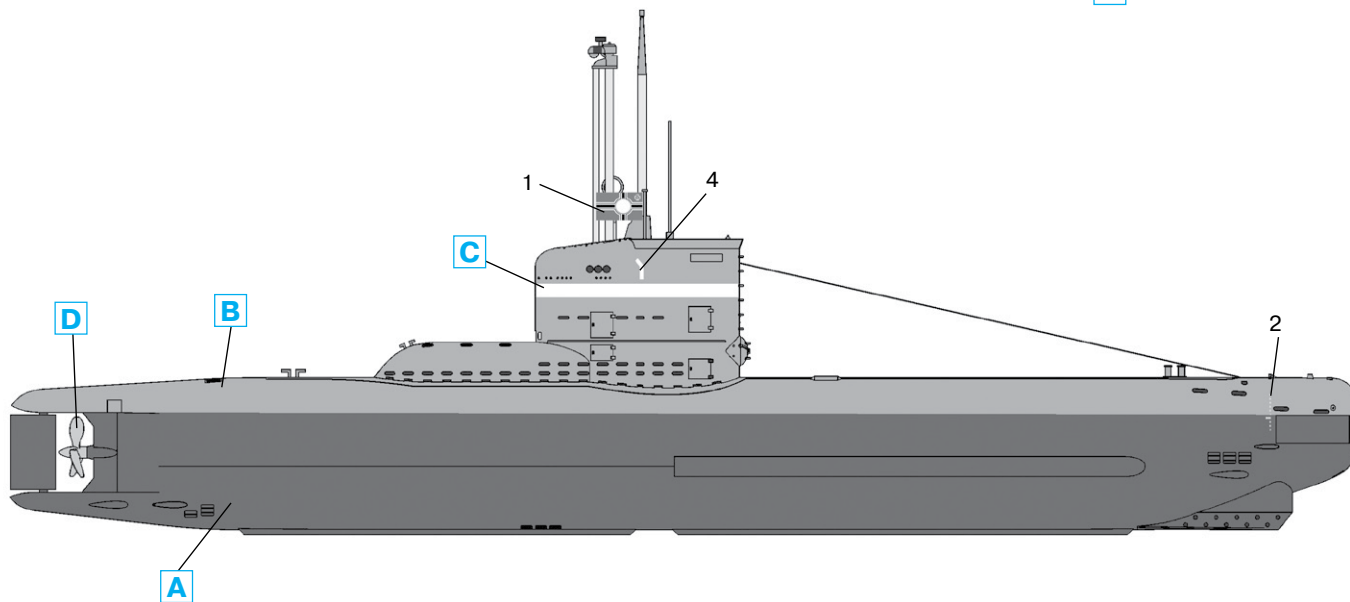
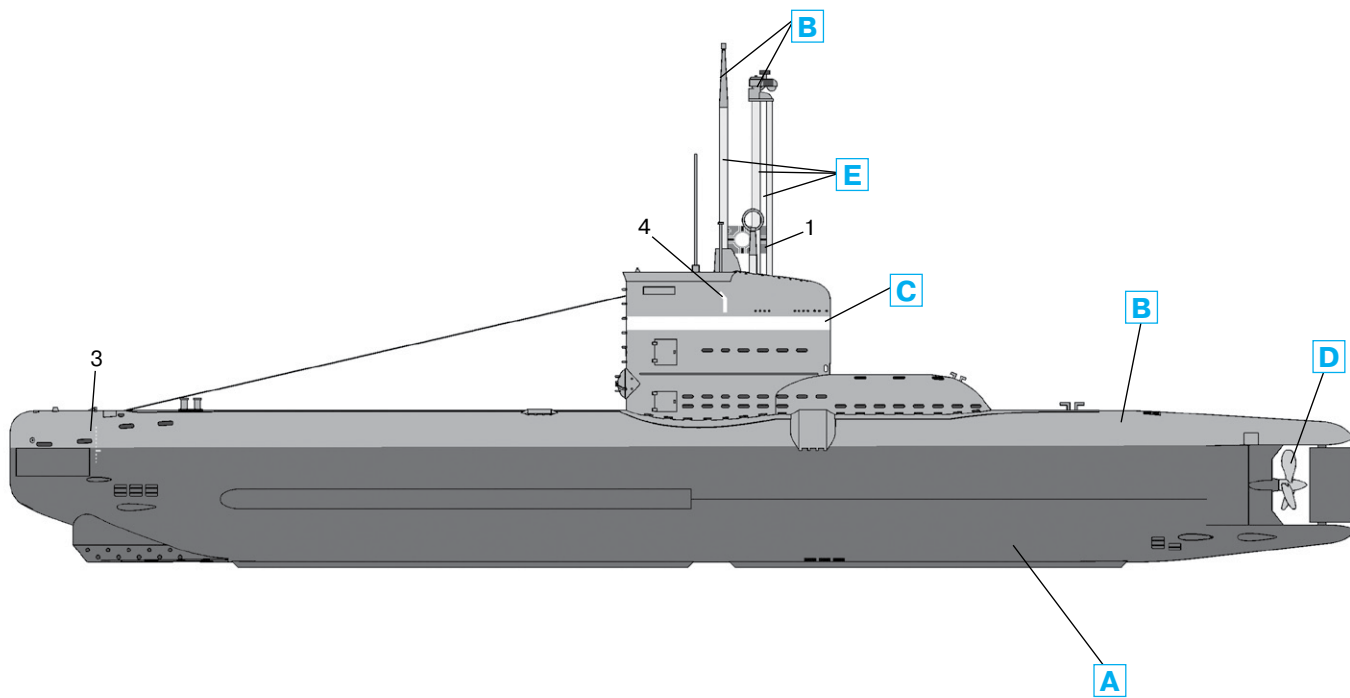
Submarines type XXIII were built by line-section production. It was planned to build about 1000 units. The final assembling was made in Deutsche Werft in Hamburg and Germania Werft in Kiel. The leading submarine U 2321 were delivered June 12, 1944. To the end of the war it were assembled 63 ships.

From February, 1945 six submarines (U 2321, 2322, 2324, 2326, 2329 и 2336) were performed 10 battle cruises and were sunk 4 Allied merchant ships without self losses. May 7, 1945 U 2336 was sunk 2 steamers. They became last German submarine victories in WWII.

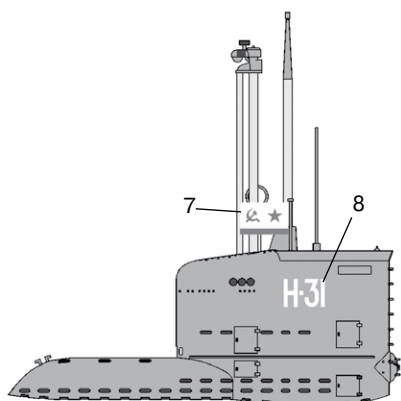
After the end of war U 2353 was delivered to USSR and served in Soviet Navy as N-31 to 1953. In 1956 sunken U 2365 и U 2367 were raised and had became first FRG Navy submarines as «Hai» («Shark») and «Hecht» («Pike»).



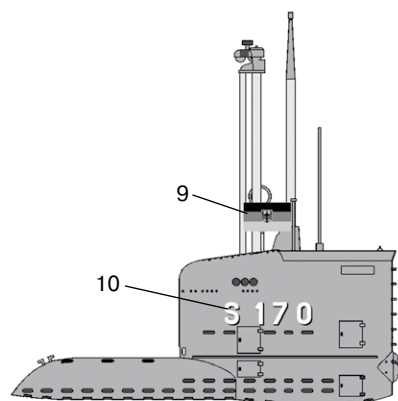




U-2322, апрель 1945 г.  
 U-2322, April 1945.



H-31, ВМФ СССР, 1947 г.  
N-31, Soviet Navy, 1947.



«Hai», ВМС ФРГ, 1957 г.  
«Hai», Bundesmarine, 1957.

### ВНИМАНИЕ!

Работать с клеем и красками в проветриваемом помещении и не допускать открытого огня.

Для сборки модели рекомендуется применять полистирольный клей ПС или его зарубежные аналоги.

Отделяя детали от литников, используйте модельный нож для зачистки.

### Метод нанесения аппликаций

Чистым ножом или ножницами аккуратно вырежьте необходимую аппликацию. Вырезанную аппликацию погрузите в теплую воду на 20 секунд. Приложив аппликацию к необходимому месту, аккуратно удалите подложку. Марлевым тампоном удалите пузырьки воздуха и слегка прижмите аппликацию. После высыхания аппликаций влажным тампоном удалите остатки клея вокруг них.

### CAUTION!

When you use glue or paint, do not use near open flame, and use in well ventilated room.

Glue and paint are not included.

When you take parts off from the runner frame, use a modeling scissors and trim excess plastic with a cutter or a file.

### Correct Method for Applying Decals

Clean model surface with wet cloth. Cut each design out of decal sheet and dip them in warm water for 20 seconds. Check with finger tip if design is loose on base paper. If so, place it on proper position on model and slide off base paper leaving design on model. Move design to exact position with wet finger tip, and push out excess water and air bubbles under decal with soft cotton cloth. When decals get dry, wipe off with wet cloth excess glue left around decals.

	Model Master		
<b>A</b>	1749	Черный матовый	Flat Black
<b>B</b>	1721	Серый	Medium Grey
<b>C</b>	1768	Белый матовый	Flat White
<b>D</b>	1782	Бронза	Bright Brass
<b>E</b>	1402	Стальной	Stainless Steel

ООО ICM Холдинг  
ул. Бориспольская 9, строение 64,  
02099, Киев, Украина  
Тел./факс: +38(044) 369 54 12  
E-mail: export@icm.com.ua



ICM Holding  
Borispolskaya, 9, build. 64,  
02099, Kiev, Ukraine  
Tel./Fax: +38(044) 369 54 12  
E-mail: export@icm.com.ua