

V3000S/SS M Maultier із будкою
Німецький санітарний автомобіль II СВ

№ 35414

(DS3522)

1:35

V3000S/SS M Maultier with Shelter
WWII German Ambulance Truck

Під час Другої світової війни основну частину автопарку німецького Вермахту становили вантажні автомобілі вантажопідйомністю 3 т. Одним з наймасовіших була вантажівка V3000S, яка вироблялася з кінця 1941 р. на заводах німецької філії компанії Форд у Кельні. Автомобіль був оснащений двигуном V8 та мав привід тільки на задню вісь.

Вантажні автомобілі V3000S широко застосовувалися всіма родами військ Німеччини протягом усієї війни усюди – на радянсько-німецькому фронті, у Північній Африці, Італії, Франції. В умовах бездоріжжя неповнопривідні машини показали недостатню прохідність, тому 13952 V3000S було випущено у напівгусеничному варіанті Maultier («Мул»). Деякі з них були обладнані закритими кузовами і використовувалися як санітарні машини.

Тактико-технічні характеристики
автомобіля V3000S/SS M Maultier

Вантажопід'ємність, т	2
Суха маса, кг	5860
Довжина, мм	6390
Ширина, мм	2250
Висота, мм	2100
Колія передня, мм	1650
Колія задня, мм	1790
Двигун	Ford V8, 8-цил., 3,9 л, 95 к.с.
Максимальна швидкість, км/год	40
Запас ходу по шосе, км	200

The main part of the German Wehrmacht auto park during WWII formed 3t cargo trucks. One of the most numerous of them was V3000S, which was produced since 1941 in German Ford plants in Cologne. This truck was equipped with V8 engine and had rear drive only.

V3000S trucks were widely used in all German arms of service up to the end of war everywhere - in the Soviet-German front, in North Africa, Italy, France. In off-road condition not-all-drive vehicles showed low cross-country capability, so 13952 of V3000S were produced as Maultier half-track vehicles. Some of them had shelters and were used as ambulance trucks.

Tactical and Technical Specifications of V3000S/SS M
Maultier

Full load, t	2
Empty weight, kg	5860
Length, mm	6390
Width, mm	2250
Height, mm	2100
Track front, mm	1650
Track rear, mm	1790
Engine	Ford V8, 8 cyl., 3,9 l, 95 hp
Max. Speed, km/h	40
Range, km	200

COLOR		
A	Чорний Black	1002
B	Німецький сірий German Grey	1038
C	Бежевий Beige	1040
D	Напівпрозорий зелений Clear Green	1014
E	Білий White	1001
F	Світла земля Light Earth	1056

COLOR		
G	Сталь Natural Steel	1025
H	Збройовий метал Gun metal	1027
J	Срібло Silver	1024
K	Темна іржа Dark rust	1051
L	Жовтий Deep Yellow	1003
M	Криваво-червоний Blood Red	1046

УВАГА!

Працювати з клеєм і фарбами в приміщенні, що провітрюється, і не допускати відкритого вогню. Для складання моделі рекомендується застосовувати полістирольний клей ПС або його зарубіжні аналоги. Відокремлюючи деталі від літників, використовуйте модельний ніж для зачистки.

Метод нанесення аплікацій

Чистим ножом або ножицями акуратно виріжте необхідну аплікацію.

Вирізану аплікацію зануріть у теплу воду на 20 секунд.

Приклавши аплікацію до необхідного місця, обережно видаліть підкладку.

Марлевым тампоном видаліть бульбашки повітря і злегка притисніть аплікацію.

Після висихання аплікацій вологим тампоном видаліть залишки клею навколо них.

CAUTION!

When you use glue or paint, do not use near open flame, and use in well ventilated room.

Glue and paint are not included.

When you take parts off from the runner frame, use a modeling scissors and trim excess plastic with a cutter or a file.

Correct Method for Applying Decals

Clean model surface with wet cloth.

Cut each design out of decal sheet and dip them in warm water for 20 seconds.

Check with finger tip if design is loose on base paper. If so, place it on proper position on model and slide off base paper leaving design on model.

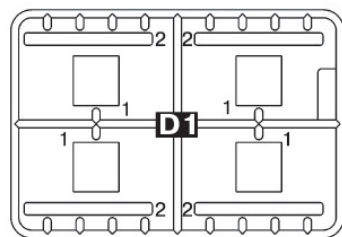
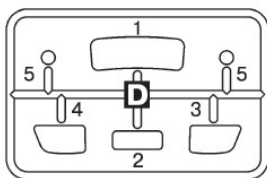
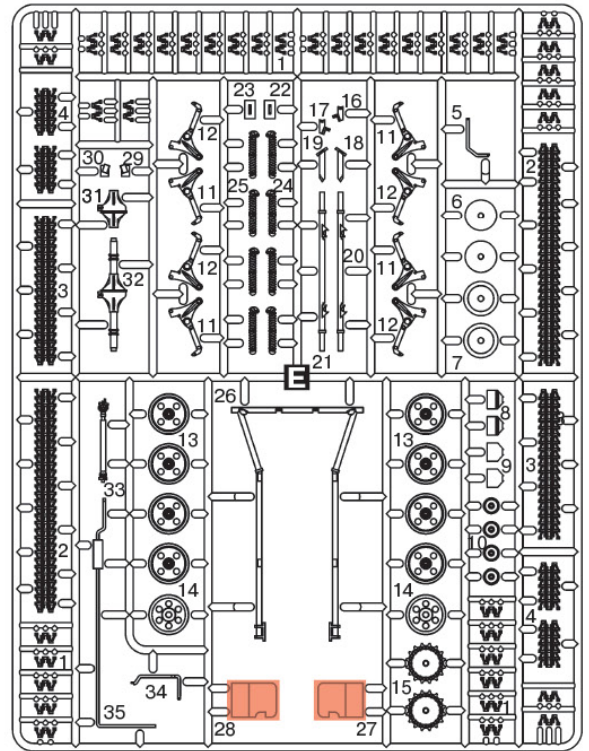
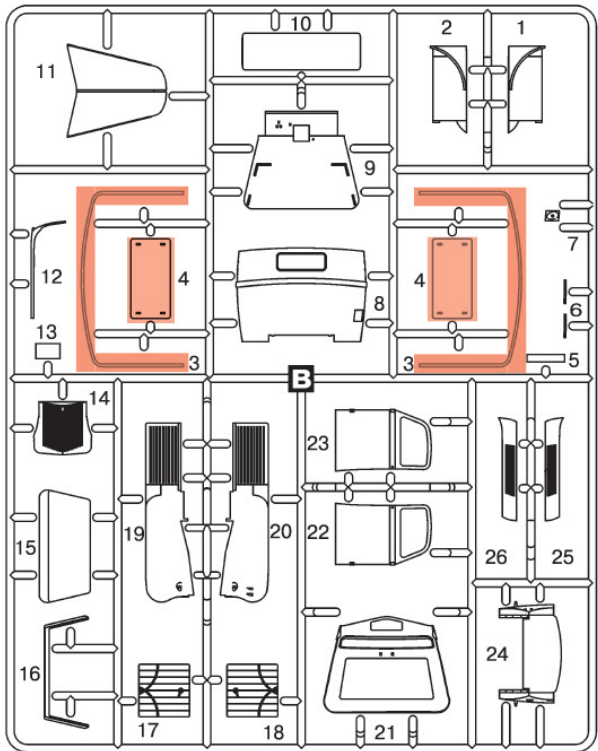
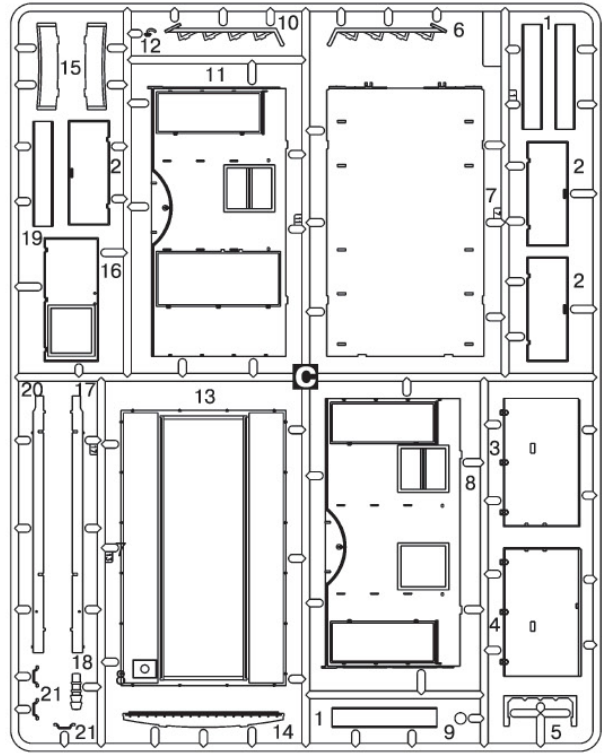
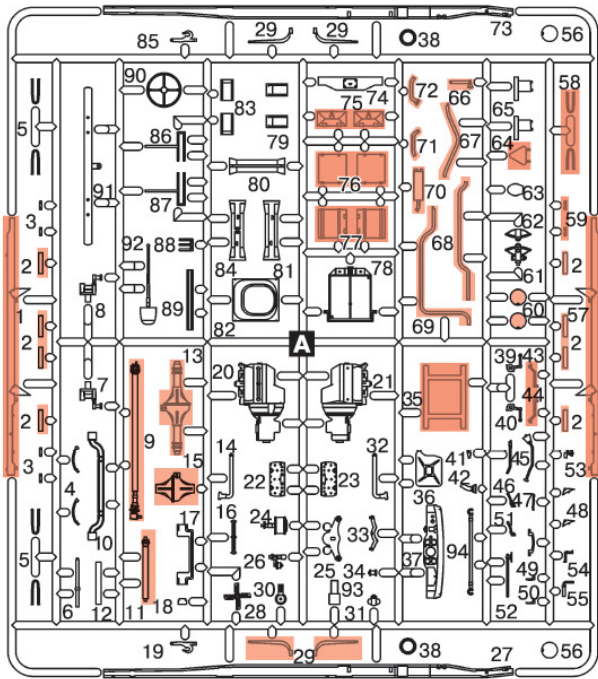
Move design to exact position with wet finger tip, and push out excess water and air bubbles under decal with soft cotton cloth.

When decals get dry, wipe off with wet cloth excess glue left around decals.

ТОВ ICM Холдинг
вул. Бориспільська 9, корпус 64,
02099, Київ, Україна
Тел./факс: +38(044) 369 54 12
E-mail: export@icm.com.ua




ICM Holding
Borispol'skaya, 9, build. 64,
02099, Kiev, Ukraine
Tel./Fax: +38(044) 369 54 12
E-mail: export@icm.com.ua




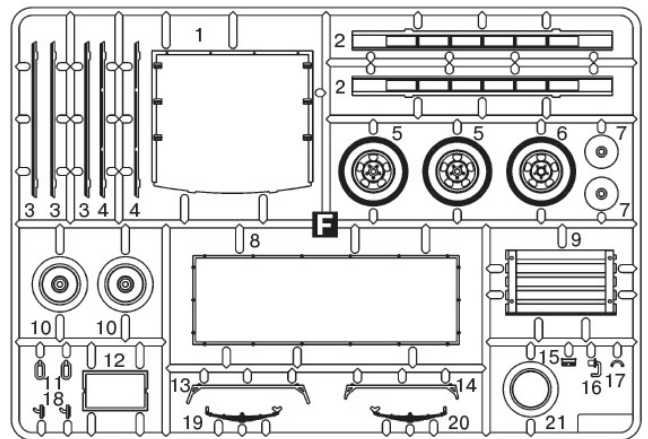
 НЕ КЛЕЇТИ
DO NOT CEMENT

 ДОБІЛЬНИЙ ВИБІР
OPTIONAL

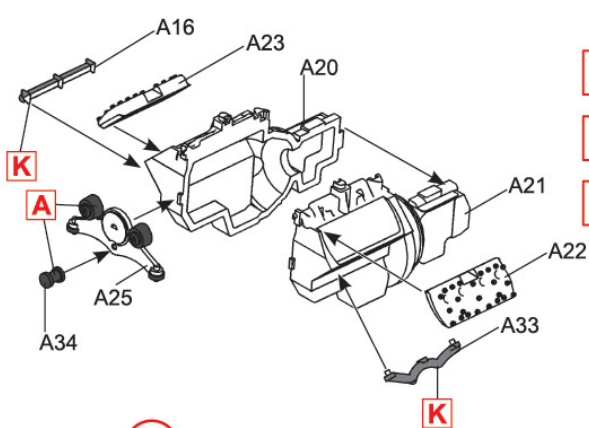
 ЗРОБИТИ ДВІ ДЕТАЛІ
MAKE 2 PCS

 ВІДРІЗАТИ
CUT OFF

 ПРИ ЗБИРАННІ
НЕ ВИКОРИСТОВУЄТЬСЯ
PARTS NOT FOR USE



1

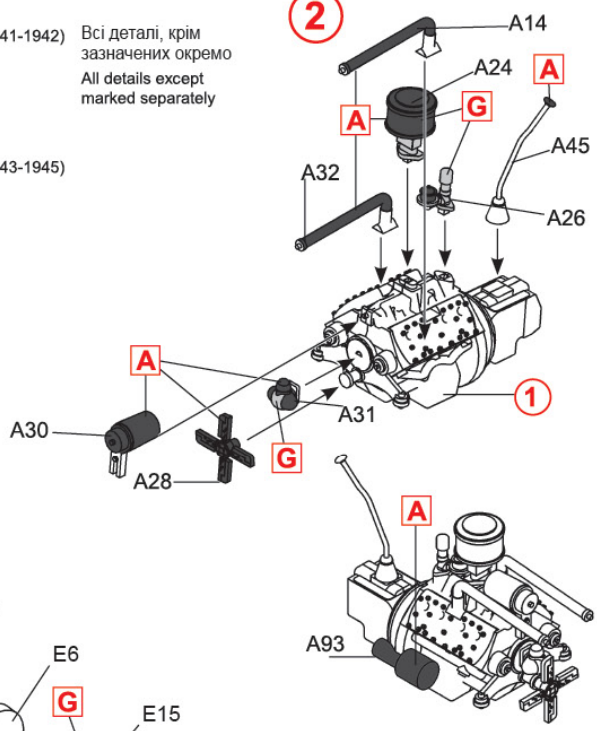


B (1941-1942) Всі деталі, крім зазначених окремо
 All details except marked separately

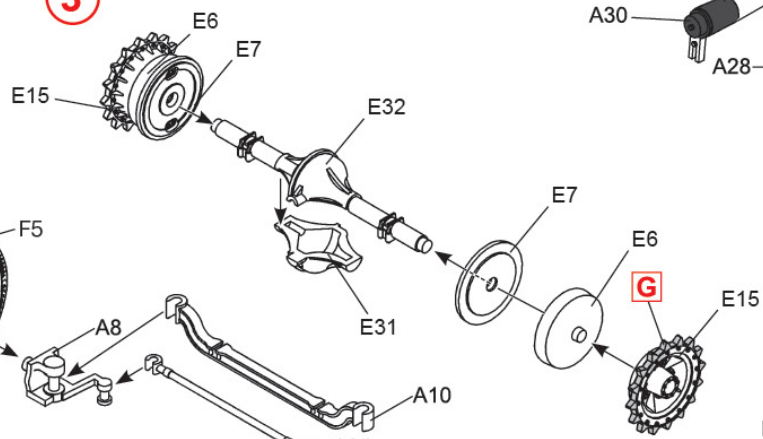
?

C (1943-1945)

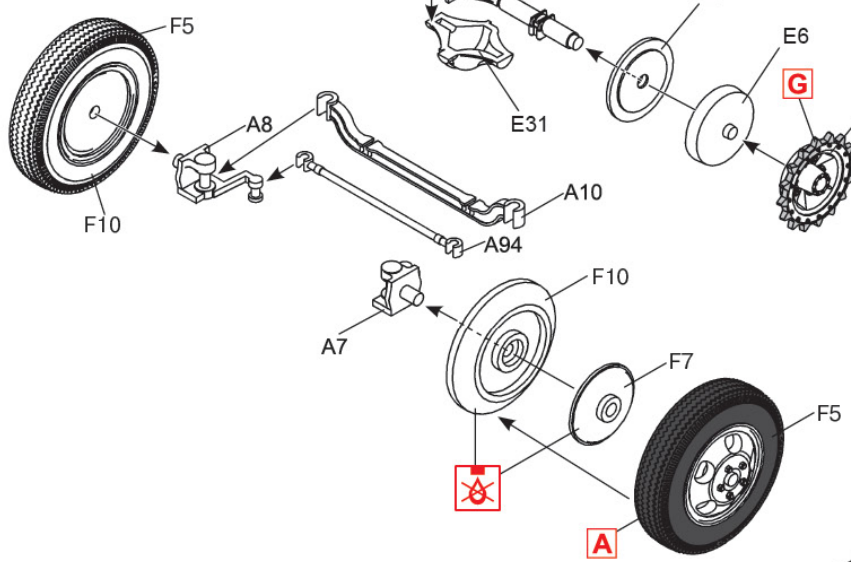
2



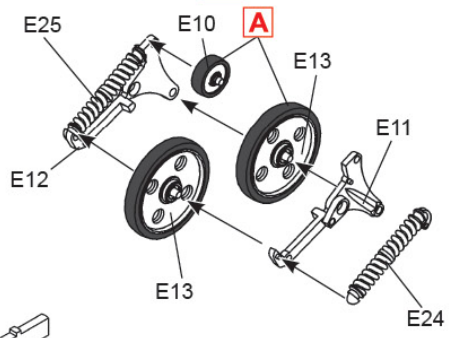
3



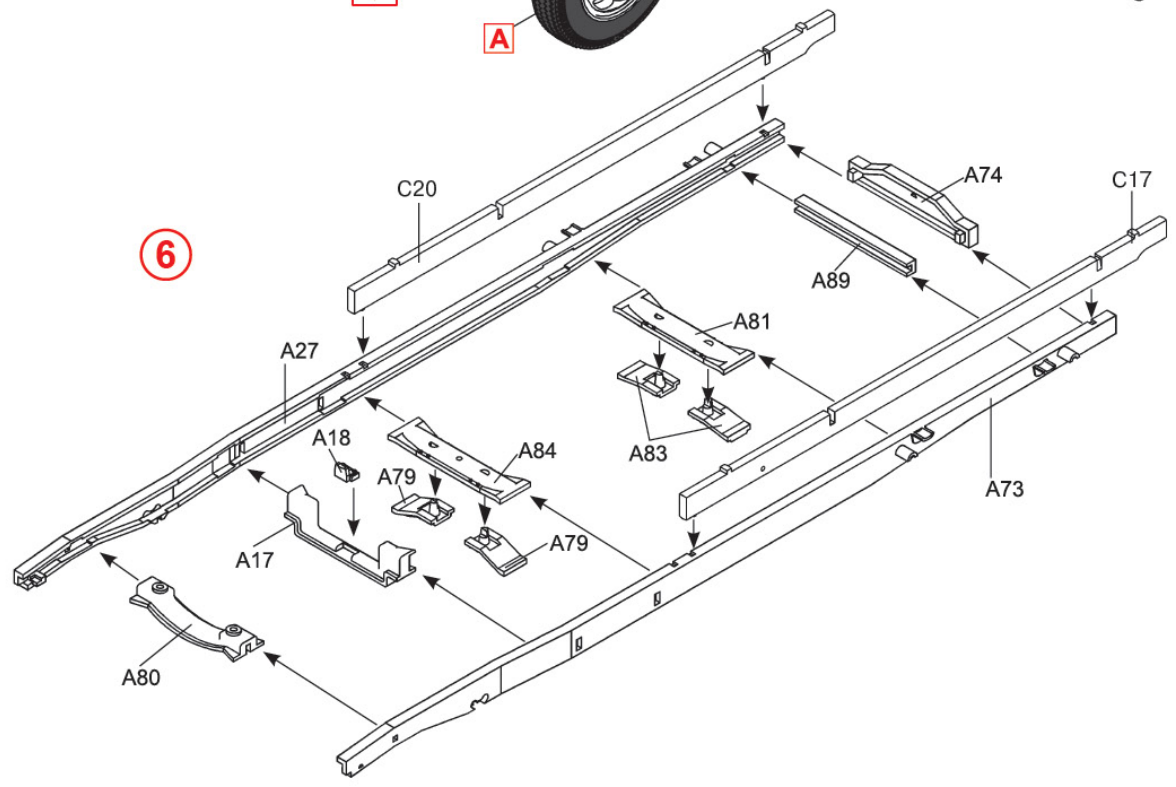
5



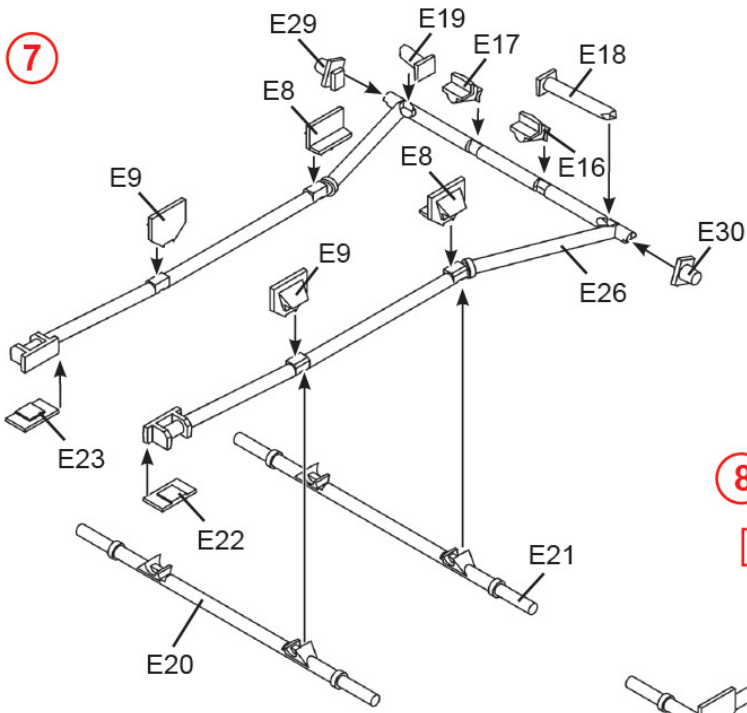
4



6

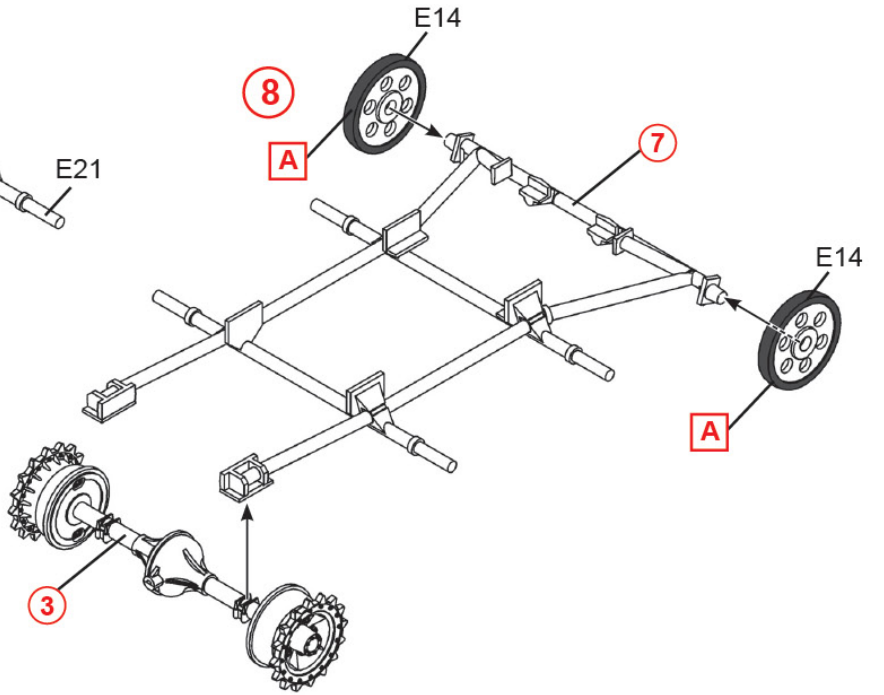


7

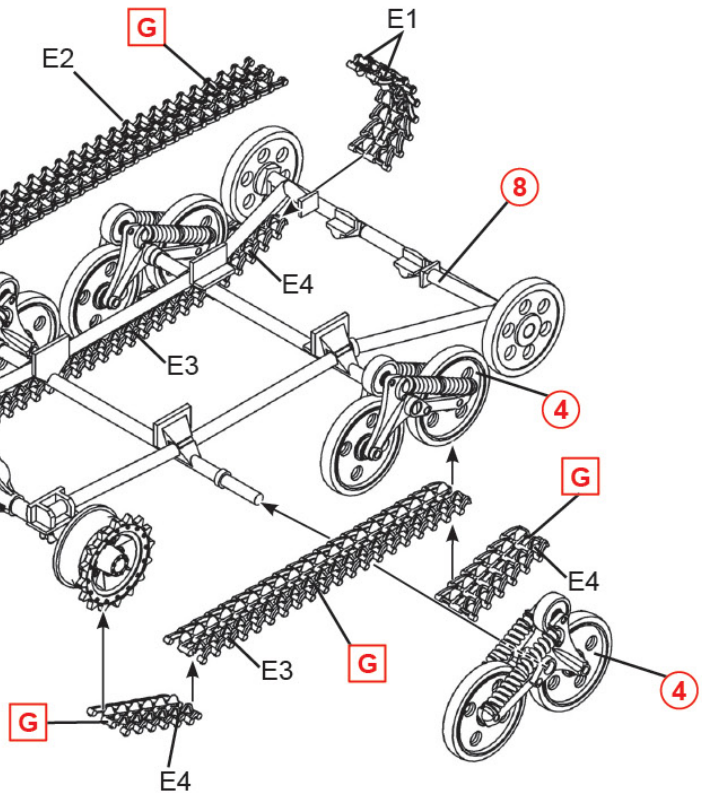
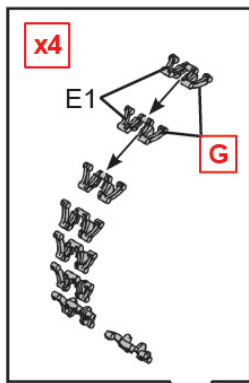


8

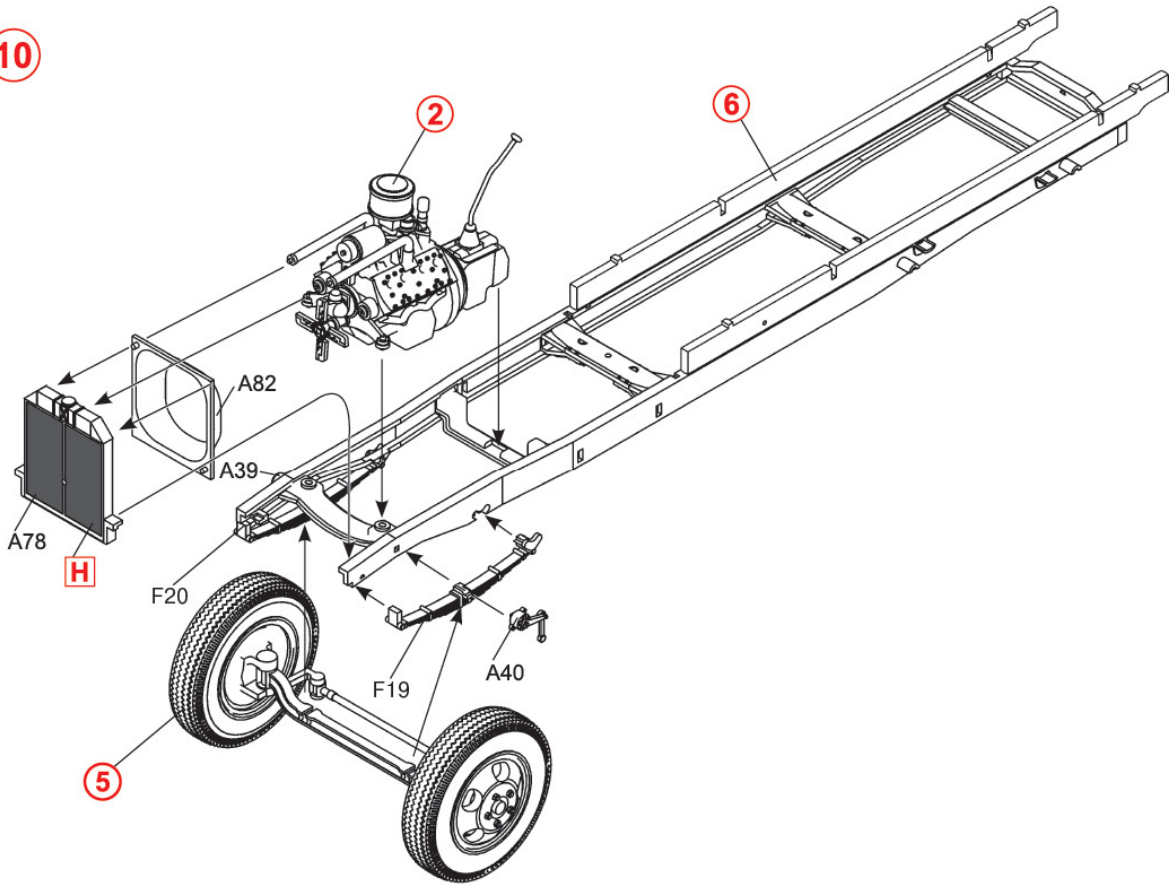
A



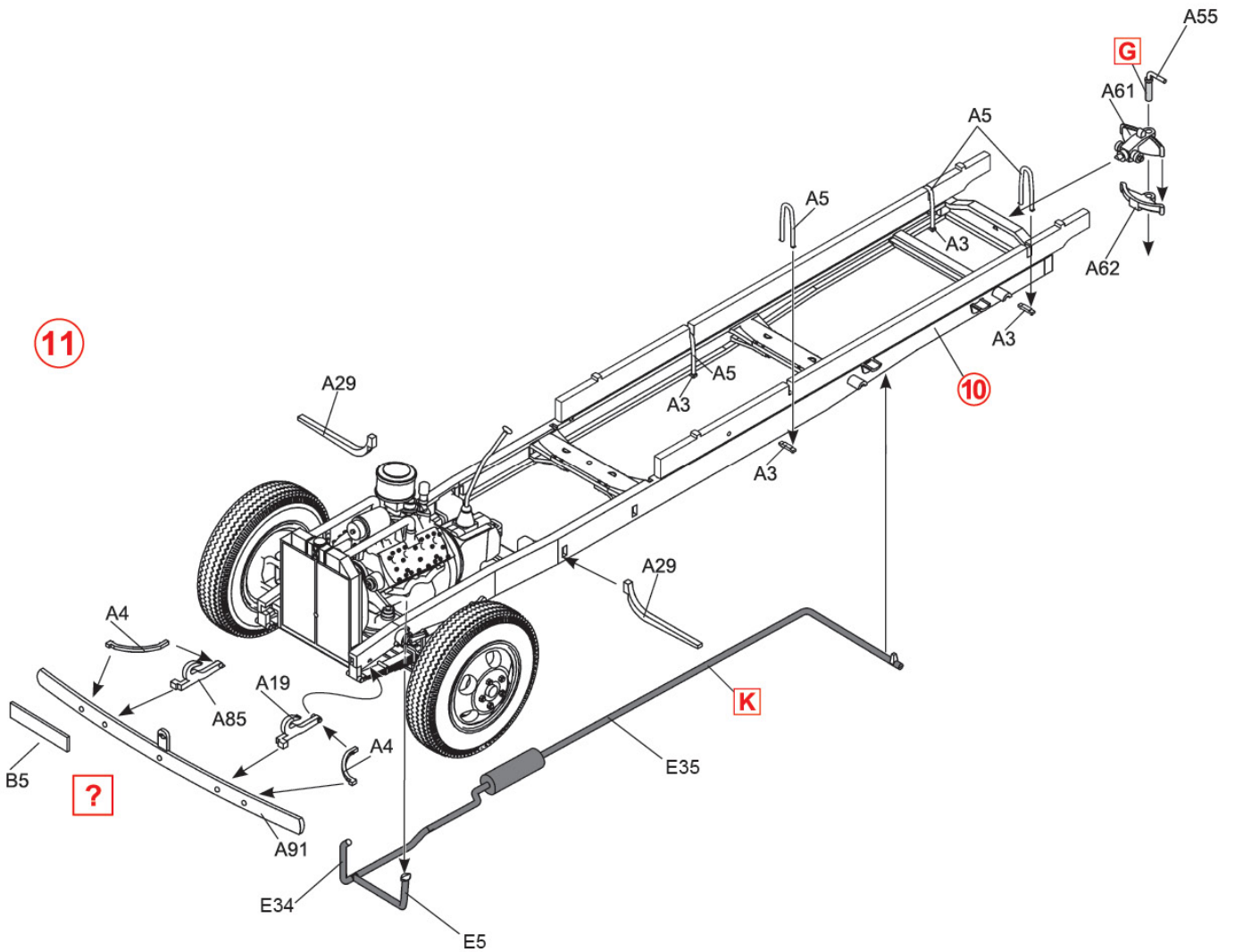
9

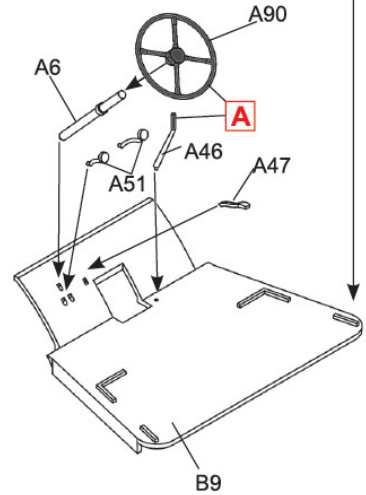
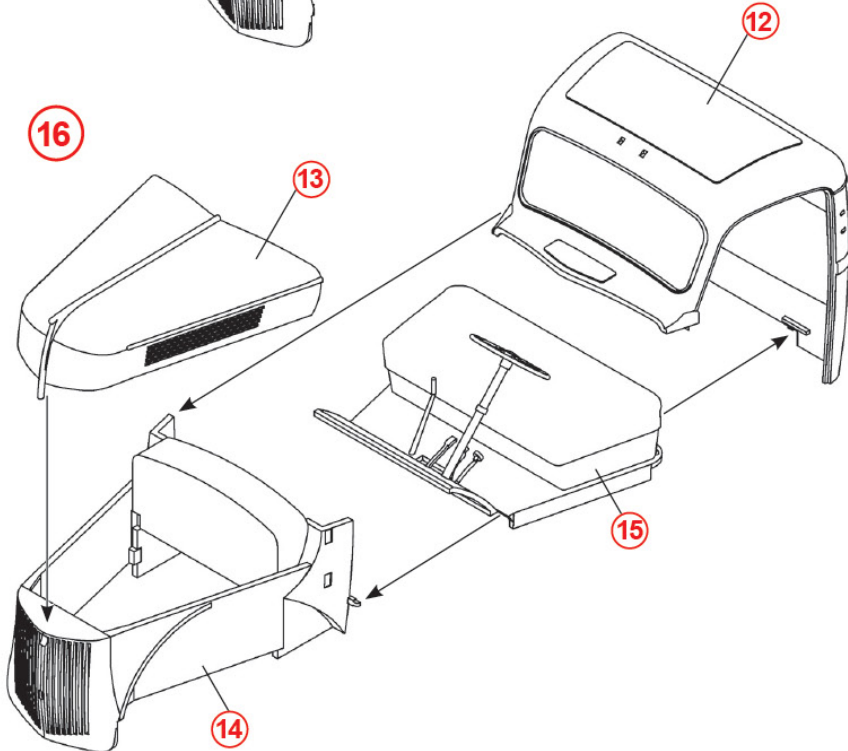
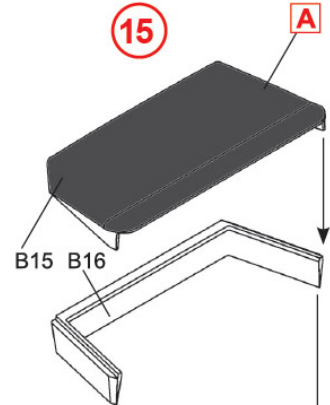
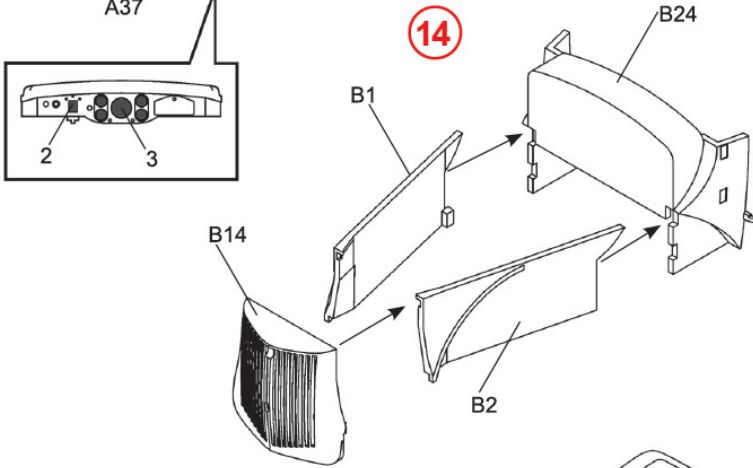
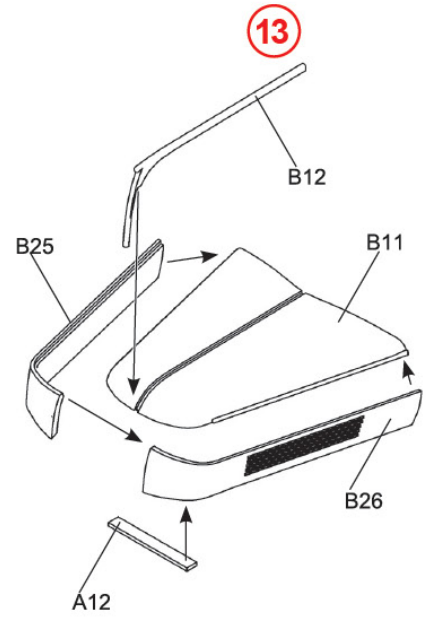
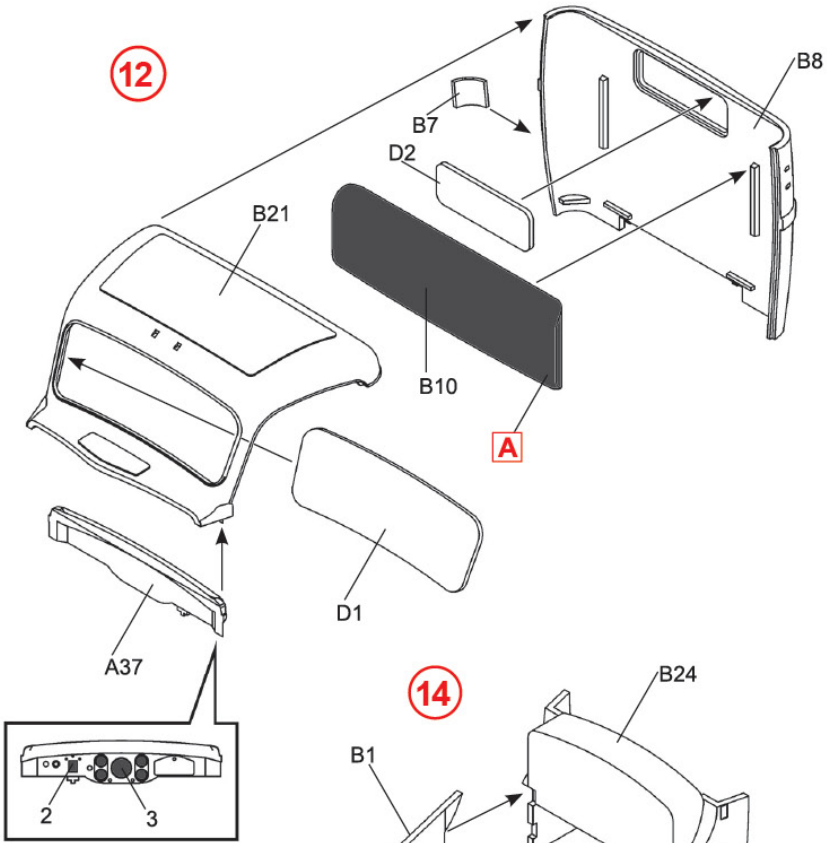


10

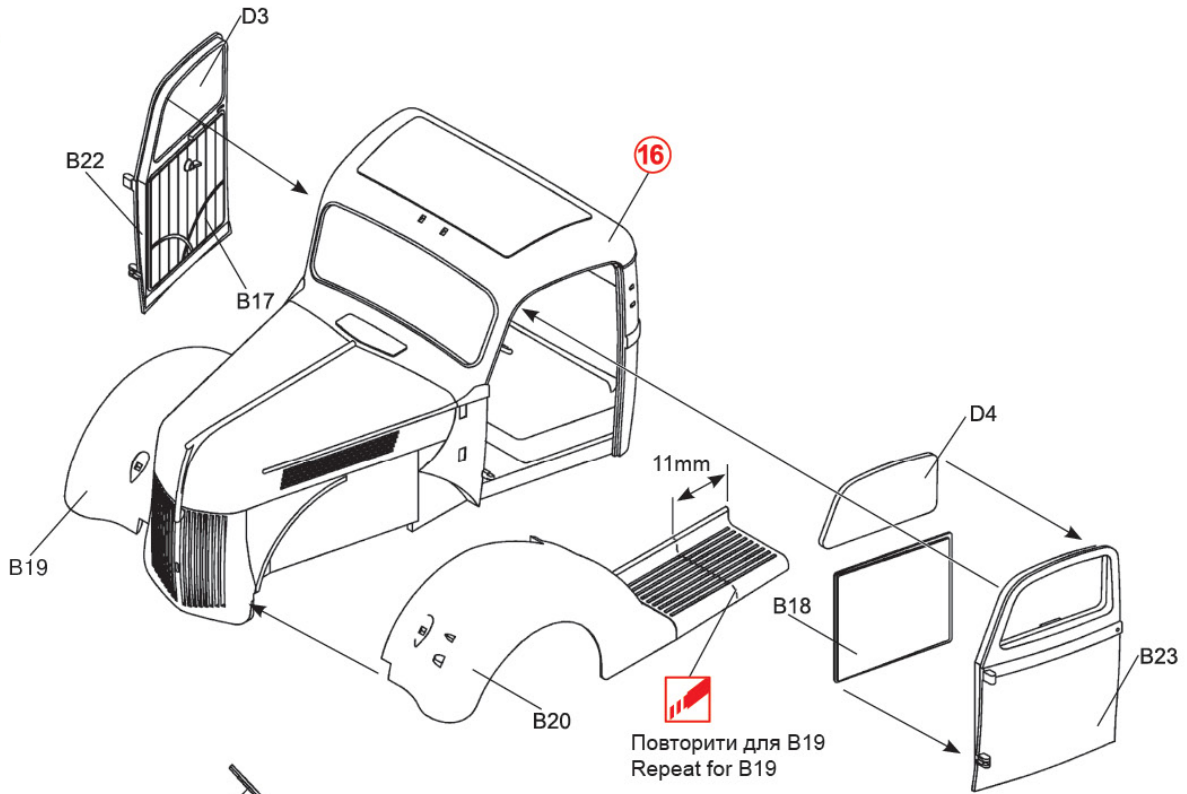


11

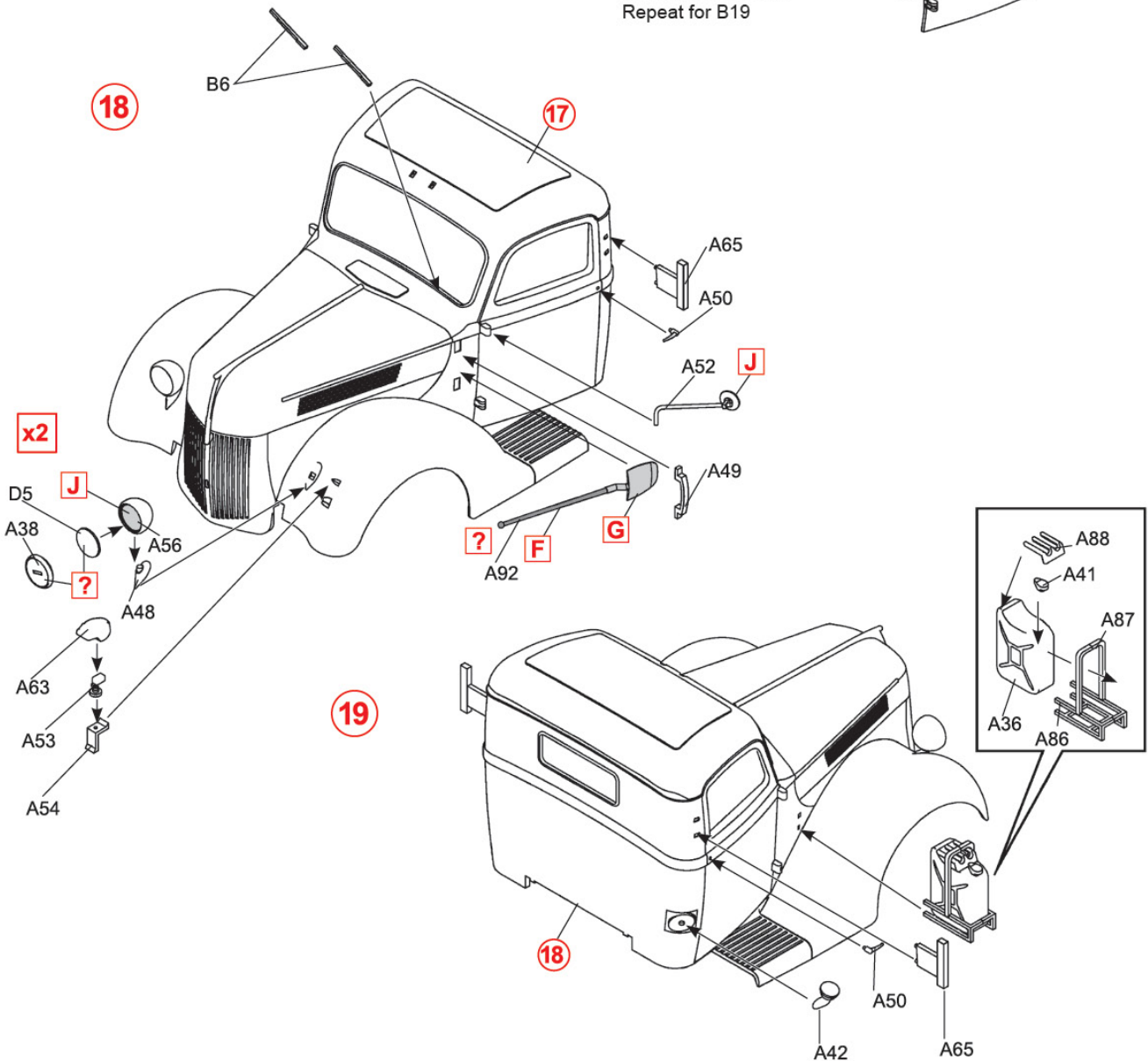




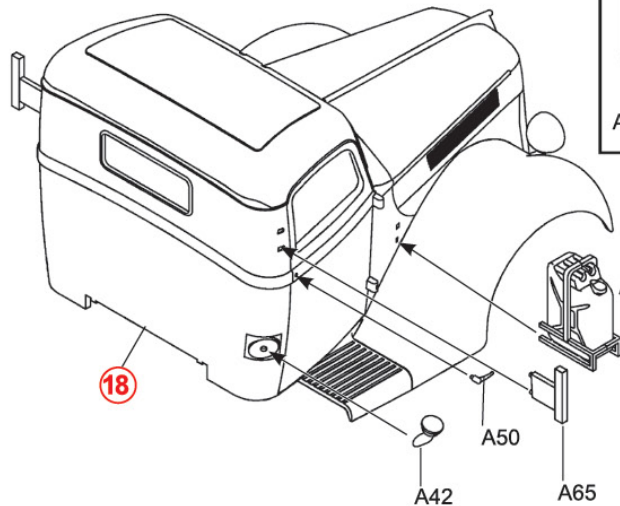
17



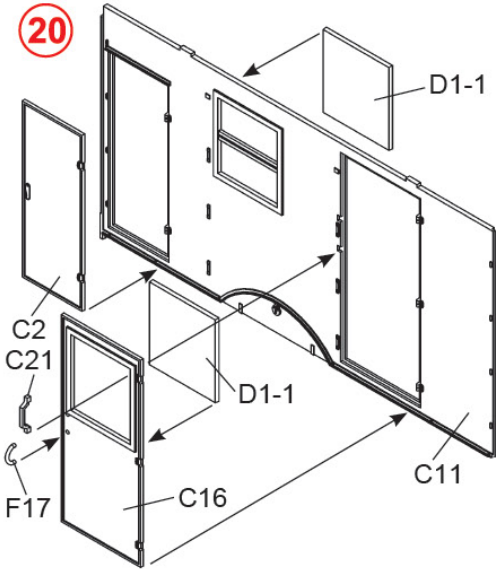
18



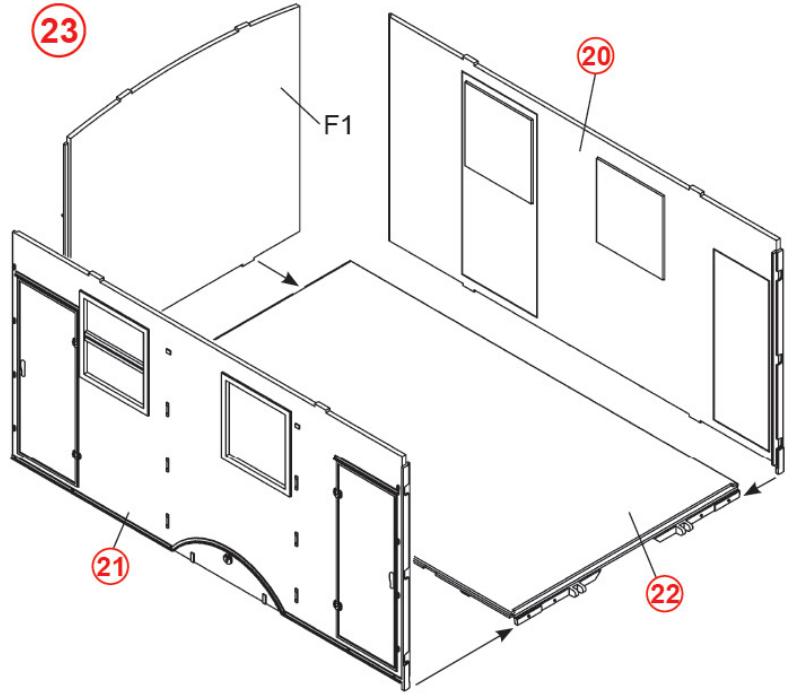
19



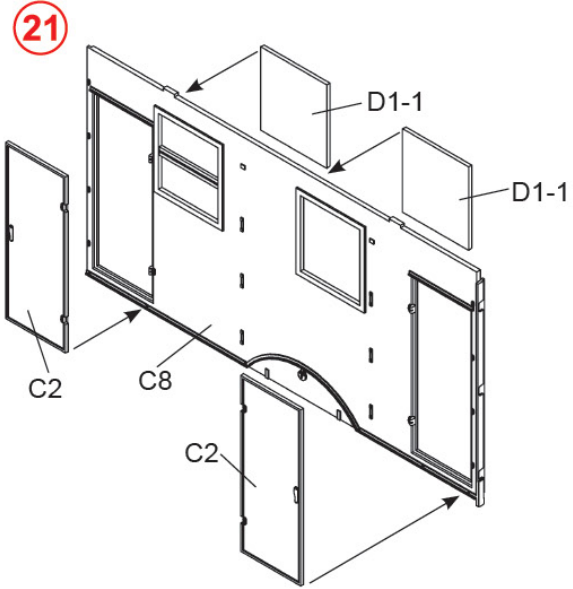
20



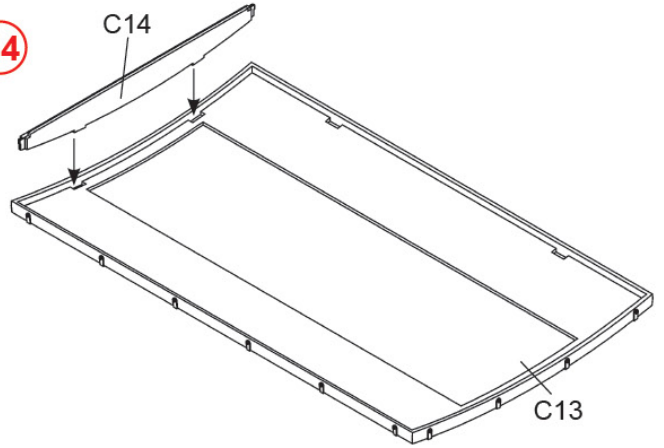
23



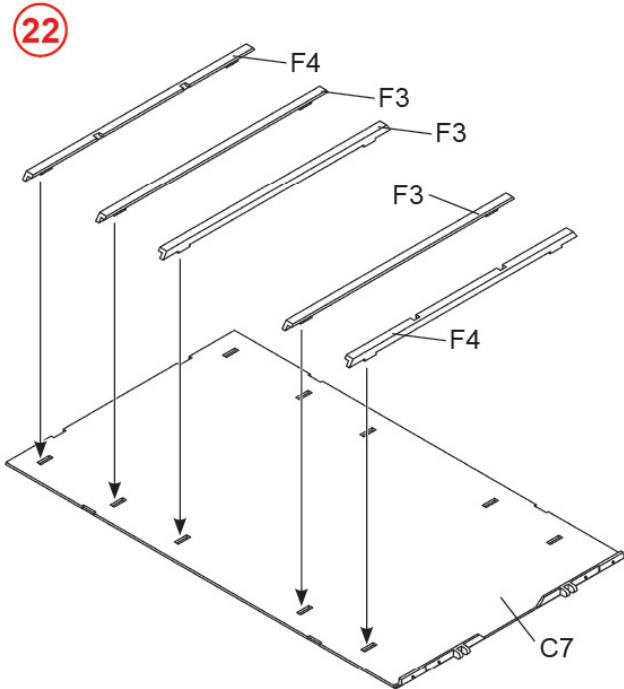
21



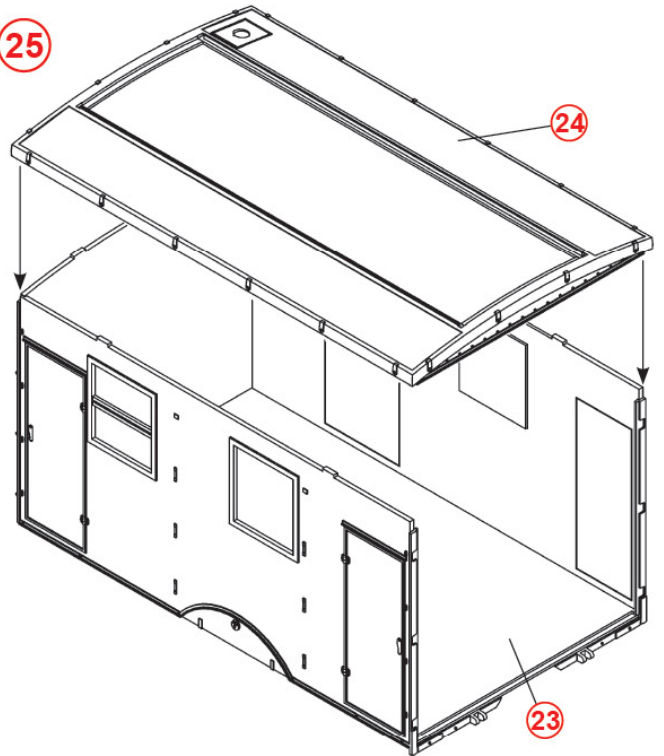
24

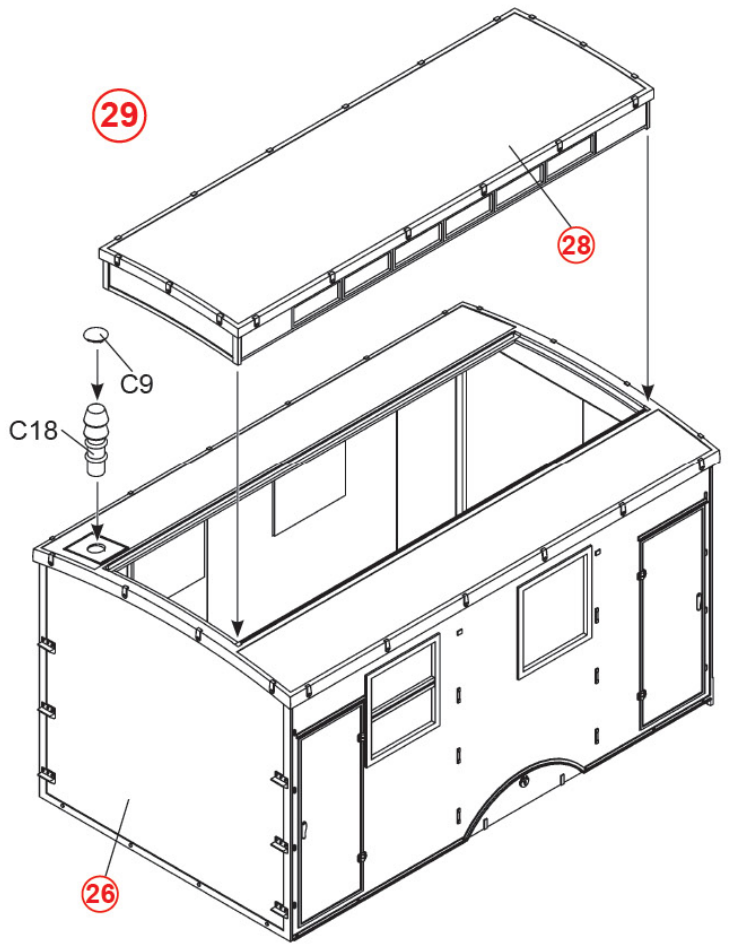
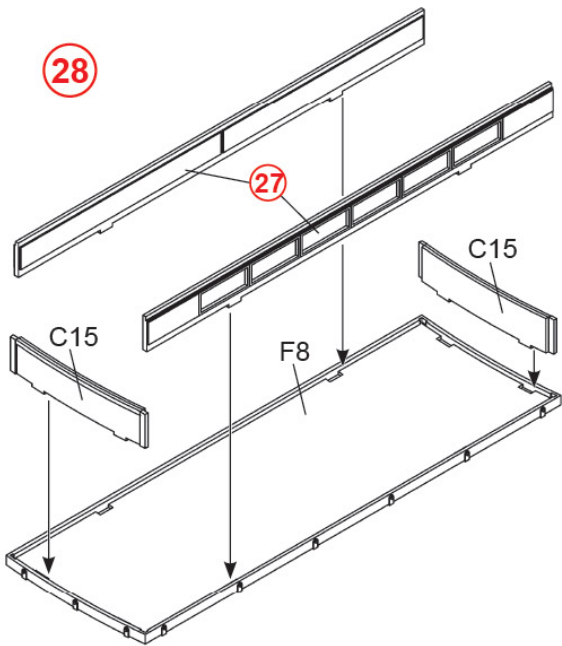
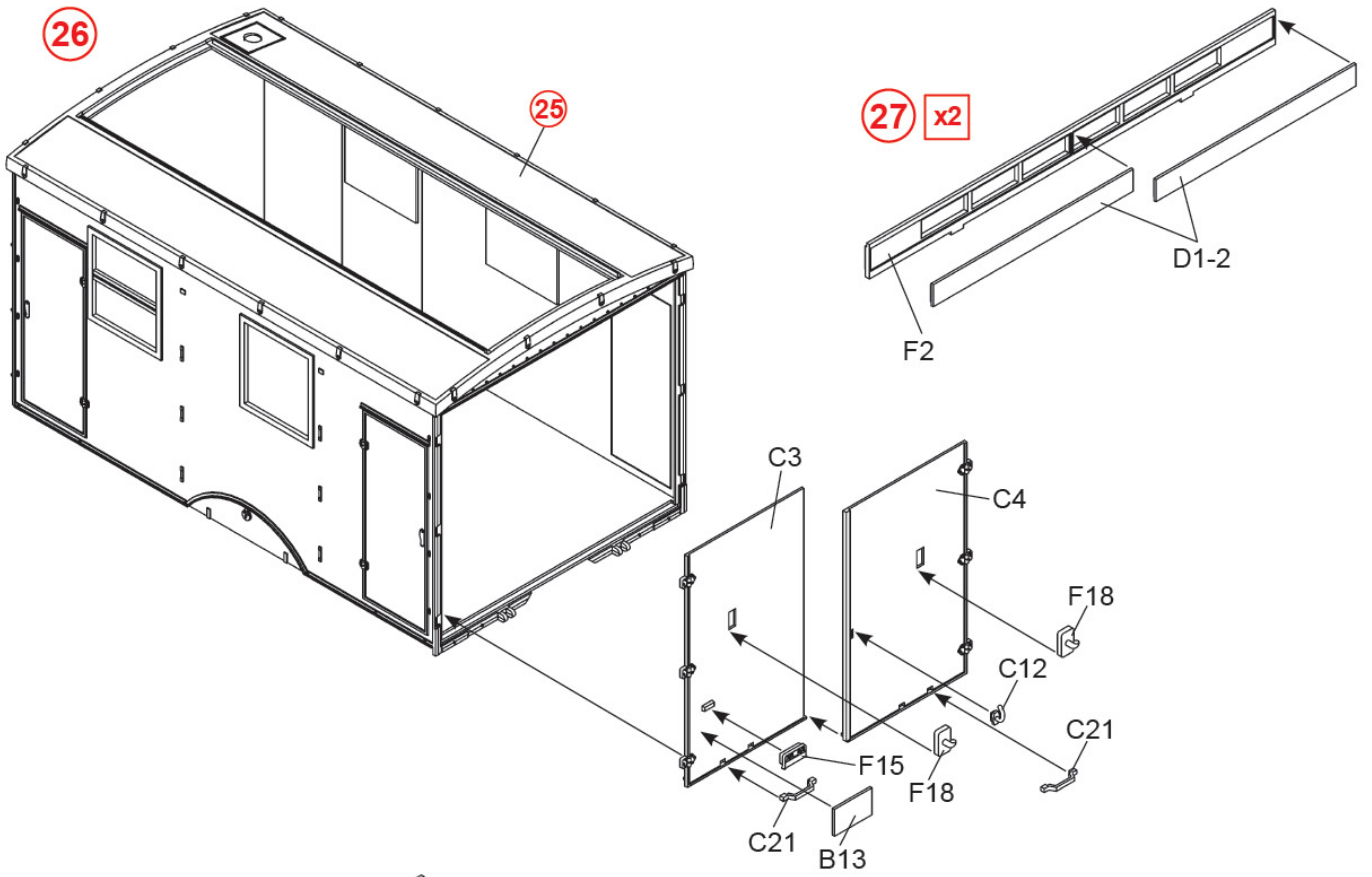


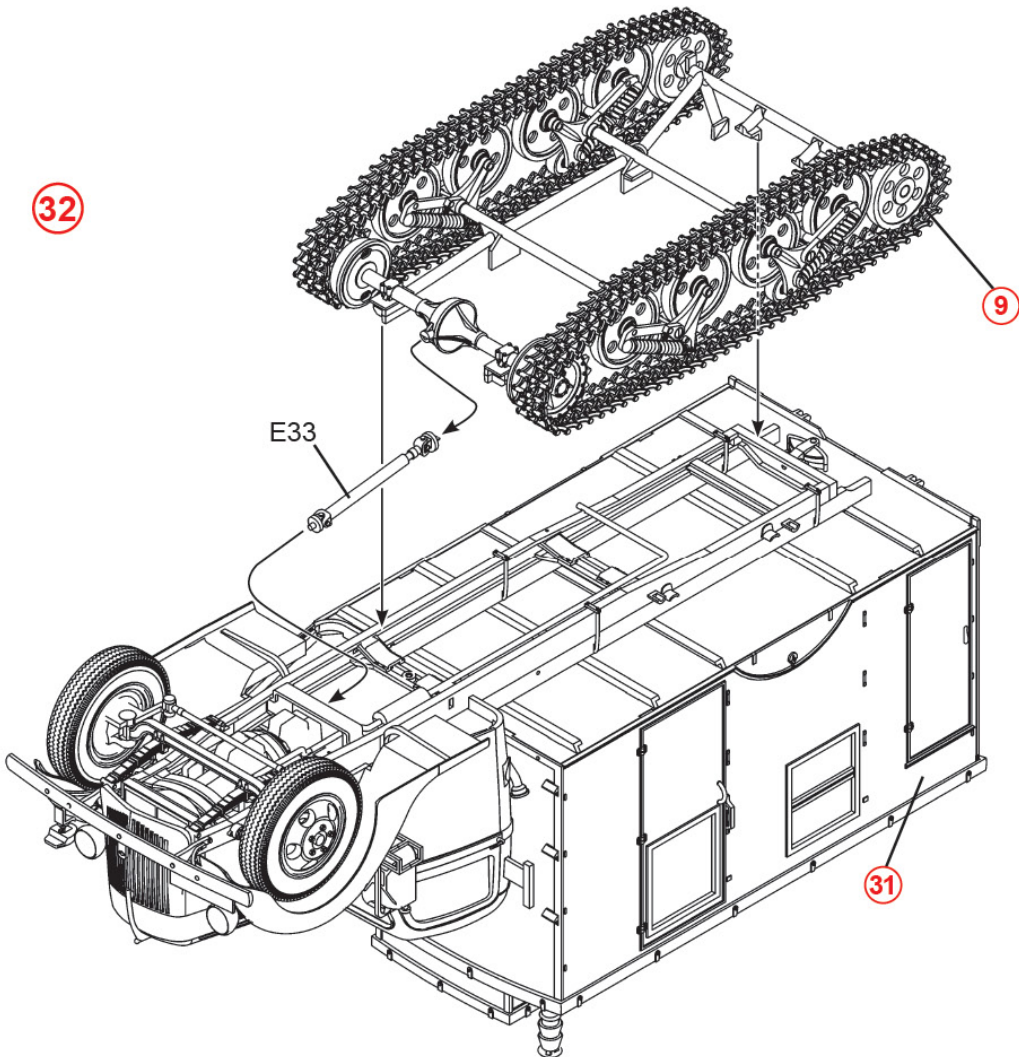
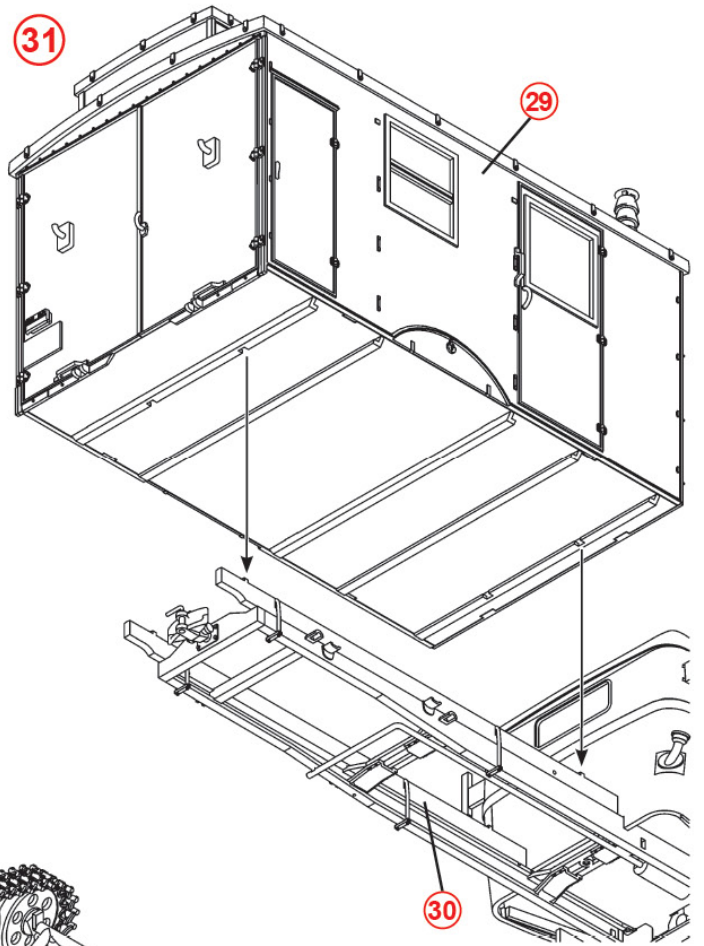
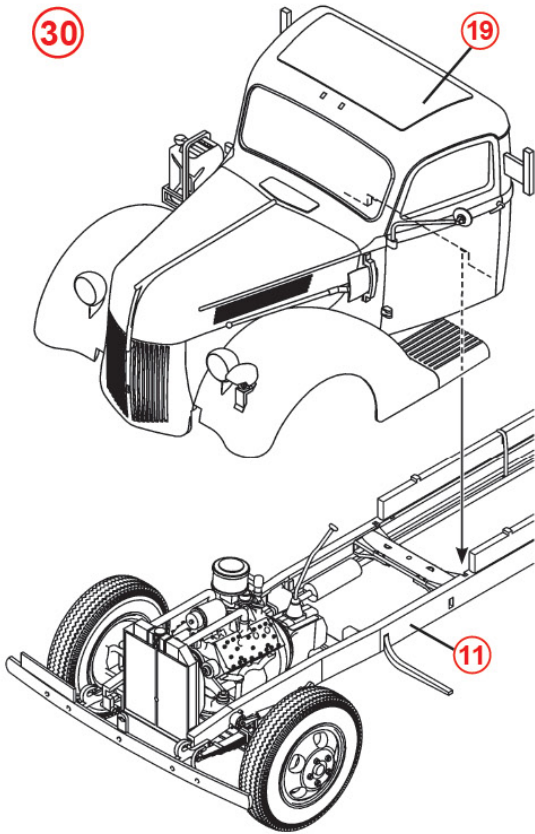
22

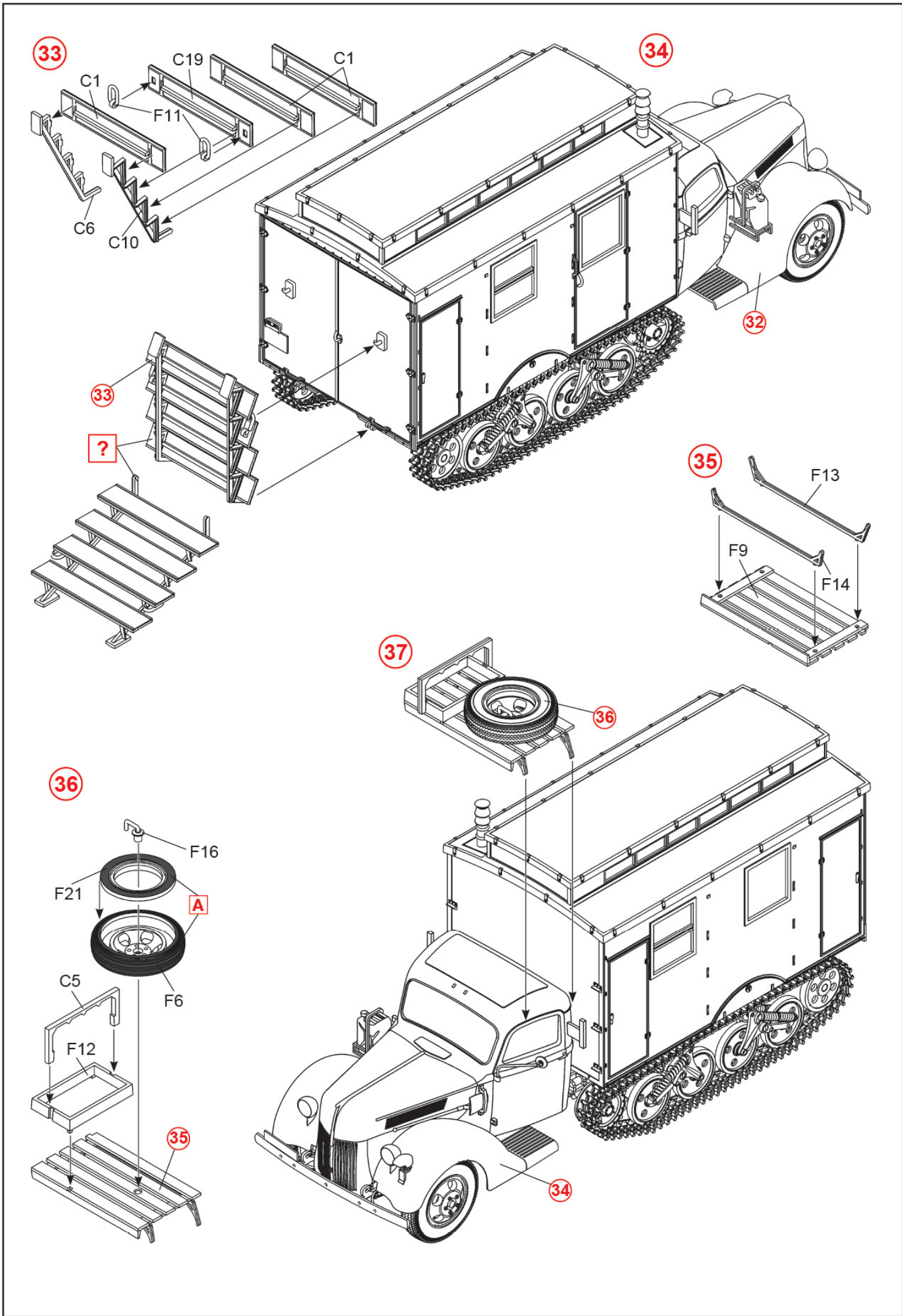


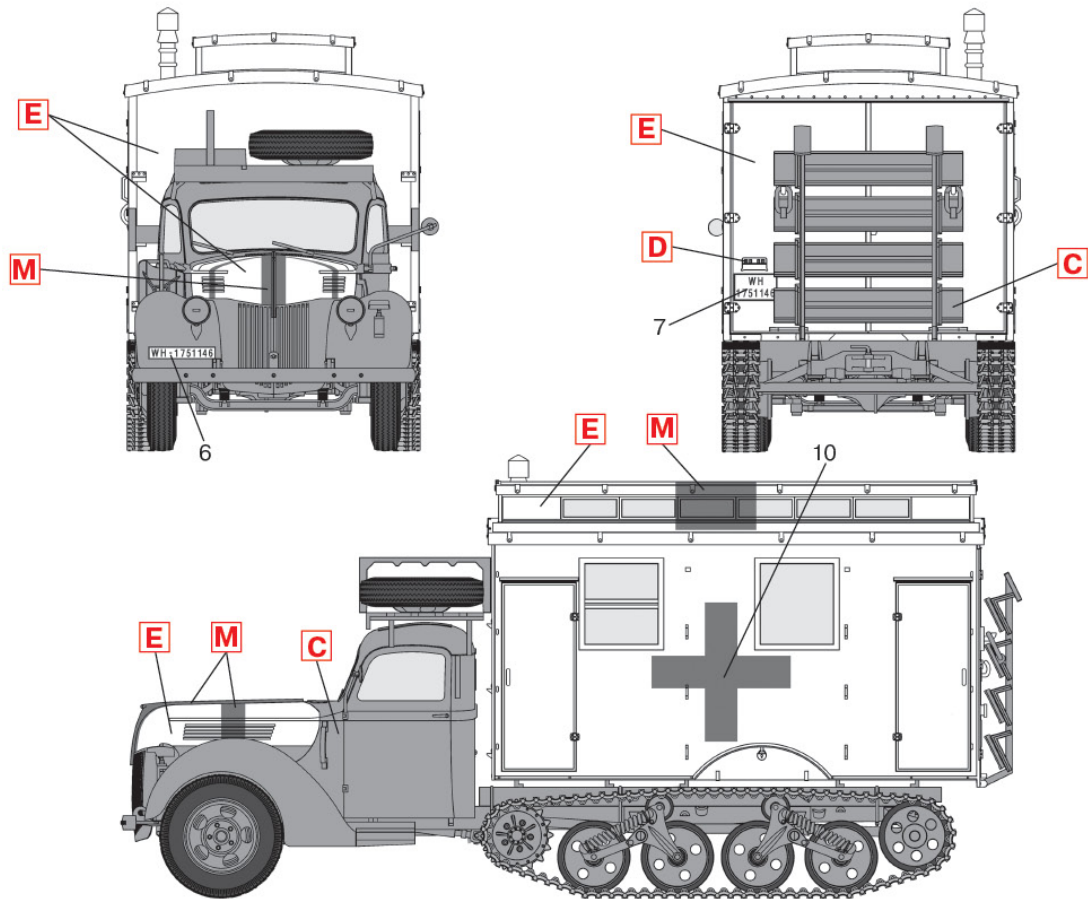
25



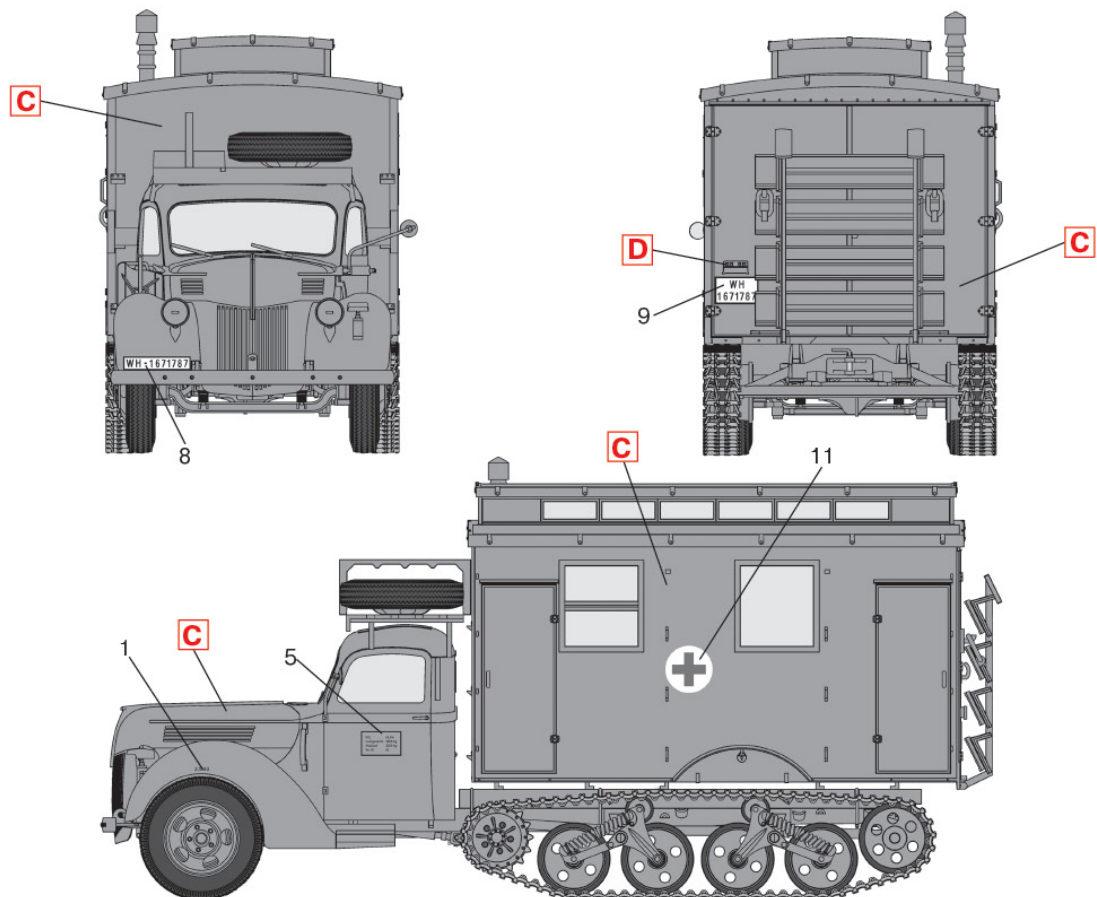








V3000S/SS M Maultier із будкою, Польща, осінь 1944 р.
 V3000S/SS M Maultier with Shelter, Poland, Autumn 1944



V3000S/SS M Maultier із будкою, Німеччина, зима 1945 р.
 V3000S/SS M Maultier with Shelter, Germany, Winter 1945